

PentaLoc. Monteringsvejledning.

by BerryAlloc

Smartline 8 V4 / Smartline 8 hydro+ / Smartline 8 XL / Trendline 8 XL

Klasse 23/32: **Smartline 8 V4, Smartline 8 hydro+, Smartline 8 XL, Trendline 8 XL** laminatgulvene er designet til:

- Kraftig trafik i hjemlige miljøer: Soveværelse, stue, køkken, entre
- Moderat trafik i offentlige miljøer: Klasseværelser, mindre kontorer, hotelværelser, butikker



For et perfekt resultat, der også opfylder garantibetingelserne, anbefaler vi at følge monteringsvejledningerne herunder.

1. Planlæg din montering

Det er vigtigt, at gulvpakkerne opbevares uåbnet ved rumtemperatur mindst 48 timer før monteringen. Stålpakkerne, så de har maksimal kontakt med luften. Gulvet skal monteres ved rumtemperatur på 18-25 °C og en relativ luftfugtighed på 40-60% RF.

Værktøj

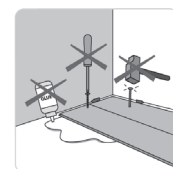
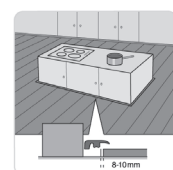
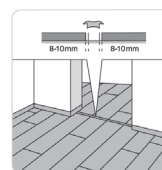
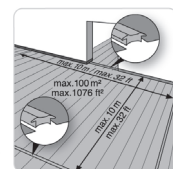
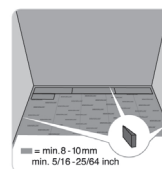
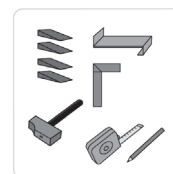
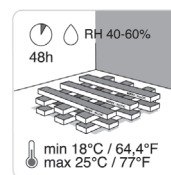
- Elektrisk stiksav eller fintandet håndsav
- Afstandsklodser
- Slagjern, kan være praktisk i vanskelige situationer (kun for DuoLoc-systemet på plankens langside)
- Målebånd, blyant og vinkel

Af hensyn til egen sikkerhed, brug beskyttelsesudstyr: handsker, støvmaske og beskyttelsesbriller.

Glem ikke matchende sokkel- og T-lister, samt tekniske lister i aluminium (afslutnings- niveauregulerings- og T-liste) og et passende BerryAlloc underlag!

By BerryAlloc laminatgulv skal installeres som flydende gulv, hvilket betyder, at gulvet skal kunne bevæge sig:

- Skru ikke gulvplankerne fast til undergulvet.
- Du må ikke installere faste konstruktioner som f.eks. køkkenskabe eller indbyggede skabe oven på det flydende laminatgulv.
- Lad der være 8-10 mm afstand til vægge og andre faste installationer, så gulvet kan bevæge sig frit i alle retninger.
- I døråbninger (overgange mellem rum), ved asymmetrisk sammenhængende gulvflader og ved rum med gulv- længde/-bredde over 10 m, skal gulvfladen opdeles med ekspansionslister.



PentaLoc. Monteringsvejledning.

by BerryAlloc

2. Forberedelse af undergulv

By BerryAlloc laminatgulve kan monteres på de fleste hårde undergulve, for eksempel gips-/spånplader, PVC og beton. Husk at sikre undergulvet mod knirkeri.

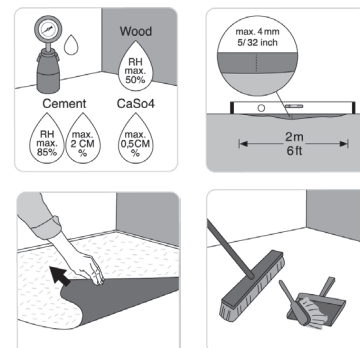
Ved monteringen skal undergulvet være tørret godt op:

- For træbaserede materialer, maks. 50 % relativ fugtighed.
- For beton- og letbetongulve, maks. 85 % relativ fugtighed, eller 2,0 CM % (1,8 CM % ved gulvvarme).
- For gipsbaserede materialer, maks. 0,5 CM % (0,3 CM % ved gulvvarme).

Undergulvet skal være plant (maks. +/- 2 mm per 2 m). Skarpe ujævnheder skal slibes ned og eventuelle huller skal spartles. Hvis undergulvet ikke opfylder kravene til planhed, vil gulvet kunne begynde at knirke.

Bløde underlag som væg-til-væg tæpper skal fjernes. Rengør gulvet før monteringen.

På et eksisterende trægulv bør By BerryAlloc laminatgulv blive installeret på tværs af de gamle gulvplanker.



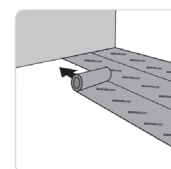
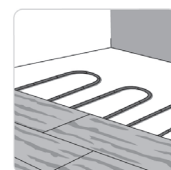
3. Gulvvarme/-køling

Hvis du har gulvvarme, bedes du læse vores separate monteringsvejledning for montering af laminatgulv oven på gulvvarme.

4. Underlag

Vi anbefaler at benytte et BerryAlloc underlag, der er bedst egnet til netop din situation: høje krav til trinlydsdæmpning, krav til egnethed sammen med gulvvarme etc.

BerryAlloc underlag er udviklet og tilpasset vores laminatgulve og indfrier samme høje kvalitetskrav for at sikre et perfekt resultat. Se venligst vores underlagsguide på www.berryalloc.com for mere information.



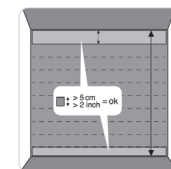
5. Kom godt i gang

Læggeretning på gulvet: Normalt lægges gulvet parallelt med det indkommende lys (den korte side mod lyset), men rummets udformning kan betyde, at det kan være bedre med en anden retning.

Mål længden på rummet fra det punkt, hvor du planlægger at starte og hen til væggen, hvor du vil slutte.

Del denne længde med bredden af en planke. Formålet er at sikre, at du ikke afslutter monteringen med en planke, der er smallere end 5 cm. Hvis det er tilfældet, bør du også justere (save) bredden på plankerne i den første række.

Tjek alle planker for synlige fejl under optimale lysforhold, både før og under monteringen. Planker med fejl må ikke benyttes. For at opnå det mest naturlige resultat, sørg for at blande plankerne, når du monterer gulvet.



PentaLoc. Monteringsvejledning.

by BerryAlloc

Placer første planke i venstre hjørne af rummet med låselisten pegende mod monteringsretningen. Brug afstandsklodser for korrekt ekspansionsafstand på 8-10 mm. Plankerne skal monteres i forbandt med en forskydning af endestykkerne på min. 1/3 plankelængde. Læg den sidste planke med bagsiden opad. Husk afstanden til væggen. Marker, hvor planken skal saves over. Brug en vinkel for at tegne skærelinjen.

Hvis du bruger håndsav, så sav med plankens overside opad. Hvis du bruger en elektrisk stiksav, så skær med plankens overside nedad. Det er nødvendigt med et skarpt savblad for det bedste resultat!

6. Hurtig og nem montering

PentaLoc-systemet er ekstremt nemt og hurtigt – du kan montere store planker så let som en leg.

Efter at du har monteret første række planker, skal du bare klikke anden række på og først samle langsiden – dernæst lader du planken falde på plads på den korte side, hvorefter den låses automatisk.

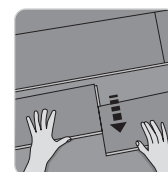
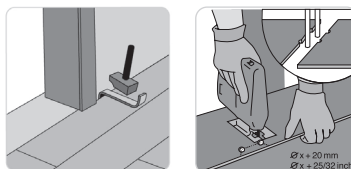
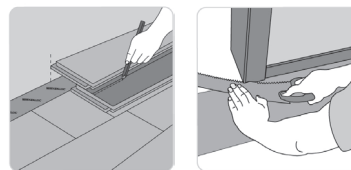
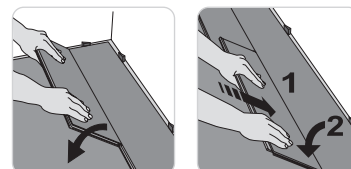
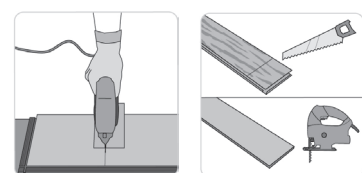
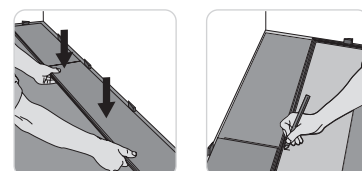
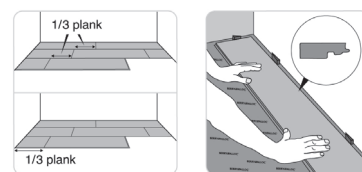
For at installere den sidste række skal du placere et panel præcis oven på den foregående række. Placer et andet panel med hovedet nedad op mod væggen og marker panelet nedenunder, og tilføj en udvidelsesafstand på 8-10 mm. Skær det markerede panel til, og sæt det på plads. Denne metode skal gentages for hvert panel, indtil den sidste række er færdig.

Dørkarme af træ skal skæres i bunden, så en planke, inkl. eventuelt underlag, kan passes ind under. Placer en planke med oversiden ned mod dørkarmen. Skær dørkarmen, og skyd derefter planken ind under dørkarmen. Husk afstanden til væggen (8-10 mm) under dørkarmen.

Plankerne har DuoLoc-system på langsiden. Dette betyder, at plankerne kan skubbes sammen på langsiden ved hjælp af et slagjern i de situationer, hvor man ikke kan løfte plankerne for at låse dem på langs.

Hvis du har varmerør eller andre faste genstande, skal du måle deres nøjagtige position og markere den på laminatet. Læg 20 mm til rørets eller genstandens mål, da laminatet skal kunne bevæge sig i alle retninger omkring røret. Sav fra borehullerne til siden af laminatet i en vinkel på 45°, og sæt laminatet på plads.

Hvis du vil afmontere et gulv med PentaLoc-systemet starter du med at få rækken på langsiden i vinkel. Rækken løsnes og kan nu forsigtigt trækkes ud. Herefter kan plankerne tages fra hinanden ved at skubbe (ikke løfte) dem sidelæns langs den korte side.



7. En perfekt afslutning

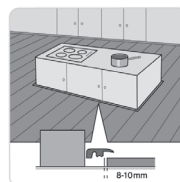
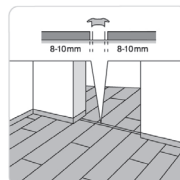
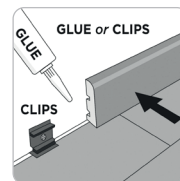
BerryAlloc tilbyder et bredt udvalg af tilbehør i et tidløst design, som sætter kronen på værket:

- Farvematchende 60 mm gulvlister
- Farvematchende T-lister
- Tekniske lister i aluminium (afslutnings-, niveauregulerings- og T-profiler)

Hvide gulvlister er også tilgængelige og kan benyttes, som de er, eller du kan male dem i samme farve som din væg.

Når du monterer tilbehør, skal du huske, at gulvet skal kunne bevæge sig frit. Dette betyder at:

- Gulvlister må aldrig fastgøres til gulvet. De kan fastgøres til væggen med klips, eller, hvis væggene ikke er lige, så brug BerryAlloc monteringslim for at lime gulvlisten til væggen.
- Når du har installeret gulvlister eller tekniske profiler må du ikke bruge fugemasse mellem disse og laminatgulvet. Bevægelsen i laminatet vil forårsage sprækker i fugen, som gør tætningsmassen ineffektiv og uæstetisk. Fugemassen vil også have tendens til at «lime» listen til laminatgulvet.
- Ekspansionsafstanden til faste bygningslementer (dørkarme, varmerør etc.) må aldrig fyldes helt med fugemasse. Brug først en bundliste, der kan sammenpresses (BerryAlloc FillerTwine), og afslut derefter med en matchende fugemasse. På den måde kan gulvet bevæge sig.
- Profiler, dørstoppere og lignende må ikke skrues gennem laminatgulvet og ned i undergulvet.



8. Vedligehold og pleje

Et laminatgulv er meget nemt at rengøre:

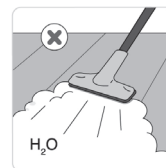
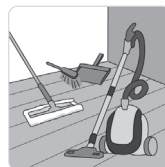
- **TØRRE METODER:** med en kost, støvmoppe (mikrofiber) eller støvsuger
- **VÅDE METODER:** med en godt opvredet klud (mikrofiber) – undgå at bruge for meget vand!

Vandspild skal tørres op så hurtigt som muligt.

Vi anbefaler på det kraftigste at bruge BerryAlloc Cleaner Ultra, som er specialudviklet til at rengøre laminatgulve og ikke efterlader striber. Der må ikke benyttes dampvasker på laminatgulve.

Læg en måtte af god kvalitet inden for alle yderdøre. Den skal være stor nok til at kunne absorbere smuds og/eller fugt. Sæt fildupper under stole- og bordben for at undgå ridser. Løft tunge genstande, hvis de skal flyttes. Brug en beskyttende gulvmåtte under kontorstole.

Laminat kan ikke poleres eller behandles med produkter, der indeholder voks eller olie. For flere detaljer se venligst FDV dokument for laminatgulve på www.berryalloc.com.



9. Garanti

Ved at følge ovennævnte instruktioner forlænger du laminatgulvets levetid og sikrer, at garantien er gældende.

Vi henviser til vores garantibestemmelser på www.berryalloc.com for mere information.

Installationsvideoer



By BerryAlloc PentaLoc

Smartline 8 V4, Trendline 8 XL,
Smartline 8 XL



By BerryAlloc PentaLoc Hydro+

Smartline 8 hydro+